



মহাভারত বঙ্গলাঘ্যে

আংশিক ভাষায় রঞ্জিত

আনন্দময়ী চিত্রপীঠের সশ্রদ্ধ নিবেদন ॥ আংশিক গেভাকালারে রঞ্জিত

॥ মহতীর্থ কালীঘাট ॥

চিত্রনাট্য ও পরিচালনা : ভূপেন রায়

সঙ্গীত : রথীন ঘোষ ॥ প্রধান সম্পাদক : অর্ধেন্দু চ্যাটার্জী

প্রযোজনা : ভূপেন সরকার ॥ কাহিনী সংকলন (প্রচলিত ইতিহাস অবলম্বনে) :
বীরেন্দ্রকৃষ্ণ ভদ্র ॥ অতিরিক্ত সংলাপ : অনন্ত চ্যাটার্জী ॥ গীত রচনা : গৌরীপ্রসন্ন
মজুমদার ও হরেকৃষ্ণ মুখার্জী ॥ চিত্রগ্রহণ : ধীরেন দে ॥ রঙীন চিত্রগ্রহণ ও এফেক্ট
ফটোগ্রাফী : কানাই দে ॥ শব্দগ্রহণ : সুনীল ঘোষ ও সুনীল সরকার ॥ বহির্দৃশ্য
শব্দগ্রহণ : অবনী চ্যাটার্জী, মৃগাল গুঠাকুরতা, শচীন মুখার্জী ॥ সম্পাদনা : প্রতুল
রায়চৌধুরী ॥ শিল্পনির্দেশনা : সত্যেন রায়চৌধুরী ॥ দৃশ্যপট-শিল্পে : রামচন্দ্র সিংহ ॥
মুশিল্পে : প্রহ্লাদ পাল ॥ শব্দ পুনঃযোজনা : সত্যেন চ্যাটার্জী ॥ বিশেষ রূপসজ্জা :
শৈলেন গাঙ্গুলী ॥ রূপসজ্জা : বসির আমেদ ও মুন্সীরাম ॥ তত্ত্বাবধান : রাধাশ্যাম
ব্যানার্জী ॥ ব্যবস্থাপনা : নিতাই সিংহ ও মনোরঞ্জন মুখার্জী ॥ স্থির চিত্রগ্রহণ :
ক্যাপস ফটোগ্রাফী ও এডনা লরেঞ্জ ॥ প্রচার উপদেষ্টা : শ্রীপঞ্চানন

প্রচার সচিব : নিতাই দত্ত ॥ সাজসজ্জা : আর্ট ডেপার্ট. নিউ ষ্টুডিও সাম্রাই, কানাই দাস, পাঁচু ॥ পরিচয়-
লিপি : শচীন ভট্টাচার্য ॥ প্রচার অঙ্কন : এন. স্কোয়ার ॥ আলোকনপাত : জগন্নাথ ঘোষ, নারায়ণ চৌধুরী,
নব, হট. ধনেধর ॥ মকসজ্জা : নারায়ণ, কেবল, আঙ্কল, গৌরীন্দ্র, গৌরী, রত্ন, নিশামনি, কোলকোবিদ, দাঃ, পাঁচু ॥

কণ্ঠসঙ্গীতে : ধনঞ্জয়, দ্বিজেন, পামলাল, মানবেন্দ্র, রবীন মজুমদার,
নৌলিমা, বিনয়, শিবনাথ, মানস, সন্নী, সুরা, মাধুরী, হমিরা ॥

তাণ্ডবনৃত্য পরিচালনা ও শিবের ভূমিকায় : গোপীকৃষ্ণ

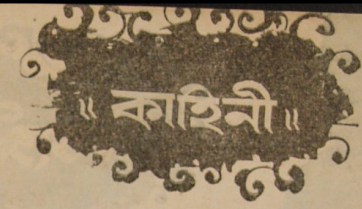
সহকারীসকল ॥ পরিচালনায় : স্বর্গীয় চ্যাটার্জী ও বিবেক রায় ॥ নবীতে : অলক দে, শিবনাথ মুখার্জী ও মানস
মুখার্জী ॥ চিত্রগ্রহণে : মধু ভট্টাচার্য, কালী ব্যানার্জী, শঙ্কর গুই ও বৃন্দাবন দাস ॥ সম্পাদনায় : রাখালপ্রসাদ ও
কমল ॥ শব্দগ্রহণে : ধীরেন কুহু চৌধুরী ও হরেকৃষ্ণ পাণ্ডা ॥ মুশিল্পে : সন্তোষ ॥ শিল্প-নির্দেশনায় : অনিল
পাইন ॥ ব্যবস্থাপনায় : রাম সরকার ও হরি ভট্টাচার্য ॥ রূপসজ্জায় : অনাথ ও গৌর ॥

কৃতজ্ঞতা স্বীকার : কালীপদ সেন, অশোক দাশগুপ্ত, নির্মল গুপ্ত (কামেরামান), পরিতোষ মজুমদার,
আশুতোষ মজুমদার, ডাঃ স্বপ্নেন্দু সামন্ত (বাউড়িয়া), কৃষ্ণ সরকার (বাউড়িয়া), কল্পনা টকীজ (বেহরমপুর),
জীবন টকীজ (গিরিডি), বাপী সরকার, কালীঘাট টেম্পল কমিটি, কালীঘাট দেবাইত সমিতি ও বাদল মুখার্জী ॥
রাধা ক্রিস্মু ষ্টুডিওতে আর সি এ শব্দবয়ে গৃহীত, শৈলেন ঘোষালের তত্ত্বাবধানে বেঙ্গল ফিল্ম ল্যাবরেটরীতে
পরিষ্কৃত, টেকনিসিয়ানস ষ্টুডিওতে শব্দ পুনঃযোজিত ॥

চরিত্রচিত্রণে : অসিতবরণ, নীতীশ মুখার্জী, অজিত ব্যানার্জী, রবীন মজুমদার,
মিহির ভট্টাচার্য, অমরেশ দাস, উত্তর ব্যানার্জী, গঙ্গাদাস ভট্টাচার্য,
রমনীমোহন ব্যানার্জী, শিপ্রা মিত্র, শম্পা চক্রবর্তী, কৃষ্ণা বসু, বাণী গাঙ্গুলী
এবং নবগত শঙ্করনারায়ণ (এঃ) ॥

সহ : চরিত্র-চিত্রণে : কবু গাঙ্গুলী, ননী মজুমদার, বিষ্ণু ব্যানার্জী, সুবোধ মুখার্জী, সুবোধ ব্যানার্জী,
মণি শ্রীমানী, সুনীল দাশগুপ্ত, তপন চ্যাটার্জী, অনাদি দাস, দীনেশ মিত্র, মুকুন্দ চ্যাটার্জী, রজত চ্যাটার্জী,
অনিল চক্রবর্তী, গামল ঘোষ, রবি সরকার, নাথন দাস, অসিত গাঙ্গুলী, পাকল মুখার্জী, ছবি মণ্ডল, বাণী চ্যাটার্জী,
ছবি ব্যানার্জী, অজন্তা মলিক, হেনো চ্যাটার্জী, ছায়া দাস ও অজান্ত শতাধিক শিল্পী ॥

পরিবেশনা : ন্যাশনাল মুভীজ প্রাঃ লিঃ



১৫ পীঠের শ্রেষ্ঠতম পীঠস্থান
কালীঘাটের কালীমন্দির ॥

হাজ থেকে অনেক বছর আগে যে মহতীর্থের প্রতিষ্ঠা হয়েছিল
তারই অধিস্বরণীয় ও ঐতিহাসিক কাহিনী—
“মহতীর্থ কালীঘাট” ॥





সঙ্গীত

ভাবিন্দে তুই গান শুনিযে
 তোর মূলা দেব বরে
 নাই মা আমার পারের কড়ি
 দে মা আমার পার করে ।
 মা কি কতু হয় ওরে কি,
 মায়ে ঝিয়ে হয় যে মাকি
 তোর ডাকেতেই তোর কাছে যাই
 আলোঝরা ভোরে
 তোর ডাকেতেই তোর কাছে যাই
 এই প্রভাতে মাগো
 তোর ডাকেতেই তোর কাছে যাই
 আলোঝরা ভোরে
 নাই মা আমার পারের কড়ি
 দে মা আমার পার করে

[১]
 আর কতদূর মাগো সন্ধ্যা হল
 দিনের পরে দিন যে গেল,
 কবে মা তোর দেখা পাব
 তোকে দেখার ইচ্ছা লয়ে,
 পাথের যত বাধা সয়ে
 মানবো না মা কোনই মামা
 তোর কাছে মা যাযই বাব ।

[২]
 মাগো,
 দাজ্জাব তোমারে মাগো রাঙা কমলে ।
 ধোয়ার চরণ ছুটি নয়ন জলে,
 দাজ্জাব তোমারে মাগো রাঙা কমলে ।
 অশির বিনাশিনী শিব সীমায়নী
 দক্ষসুতা সতি তুমি দাক্ষায়ণী
 ত্রিভুবনপালিনী বিববিসোহিনী
 প্রণমি জননী তব পদযুগলে
 দাজ্জাব তোমারে মাগো রাঙা কমলে ।

[১]
 ডুব দেবে মন কালী বলে
 ছুদি রহাকরের অগাধ জলে
 ডুব দেবে মন কালী বলে ।
 রহাকর নয় শূচ্চ কখন
 হচর ডুবে ধন না পেলে
 তুমি দম সামর্থ্যে এক ডুবে যাও
 কুলকুণ্ডলিনীর মূলে ।
 দম সামর্থ্যে মনরে আমার
 দম সামর্থ্যে একডুলে যাও
 কুলকুণ্ডলিনীর মূলে ।
 ডুব দেবে মন কালী বলে ।

[২]
 সদানন্দময়ী কালী
 মহাকালের মনমোহিনী
 সদানন্দময়ী কালী ।
 আপন স্তম্বে অগ্নি গাও মা
 আপনি দাও মা করতালি
 সদানন্দময়ী কালী ।
 আদিত্য সনাতনী
 শতরূপা শশী-ভাসী
 ব্রহ্মাণ্ড স্থিলা যখন
 মৃগমালা কোথা পেলি
 সদানন্দময়ী কালী ।
 অশাশু কমনাকান্ত দিয়ে বলে খালাসালি
 সর্বনাশী ধরে অসি
 ধর্মার্থ ছুটি খেলি
 সদানন্দময়ী কালী
 মহাকালের মনমোহিনী
 সদানন্দময়ী কালী ।
 [৩]
 নাই মা আমার পারের কড়ি
 দে মা আমার পার করে

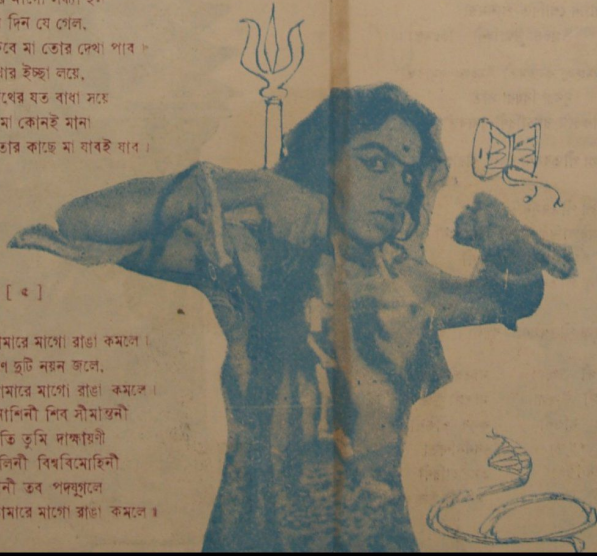
এনেছি কুসুম যত দাজ্জাবে মনের মত
 পূজব চরণ জবা বিশ্বদলে ।
 গিরিজা গৌরী উমা তুমি কাত্যায়নী
 ভৈরবী যোগমায়া তুমি মহাযোগিনী
 রাধিকা আরাধিতা, কৃষ্ণ সেবারতা
 নন্দলায়িনী অবনী তলে
 দাজ্জাব তোমারে মাগো রাঙা কমলে ।
 ধোয়ার চরণ ছুটি নয়ন জলে
 দাজ্জাব তোমারে মাগো—মা

[৬]
 প্রণমি তোমায় দেব দিবাকর,
 ভাস্কর হে প্রভাকর
 প্রণমি তোমায় দেব দিবাকর ।
 আলতা রাঙা মায়ের চরণ,
 তুমি কি বকে করেছ ধারণ
 কোথা পেলে জবা কুসুম বরণ
 উজল করিলে অস্তর
 প্রণমি তোমায় দেব দিবাকর ।
 তব যে করণা লভিল তপন,
 মাগো মা মাগো
 তব যে করণা লভিল তপন,
 তাহারি করিমা করি বিতরণ
 উষার আলোকে আশার কিরণ
 মিশায় ছায়ের তমোহর

বিতরি তনয়ে বরাহচ
 হে দ্যাম্যে দয়া কর
 দয়া কর দয়া কর
 মাগো মাগো ।
 [৭]
 এত যে ডাকছি তোারে
 দিবি নাকি তবু পাড়া
 এই ডাকা কি বিফল হবে,
 বিফল হবে অশরণা
 এত যে ডাকছি তোারে #
 নাই মা আমার সাধন স্তজন,
 তাই কি মা পাবনা চরণ
 তোরি তরে জীবন ভরে
 কেঁদে কেঁদে হলাম দারা
 এত যে ডাকছি তোারে
 দিবি নাকি তবু পাড়া

[৮]
 বাদল ছল ছল নয়নে নাহি জল,
 গগন কাঁদিলে গুমরিয়া
 শকতি নাহি মাগো ভকতি নাহি মোর
 তবু মা জানি আমি জানি তোর অস্তর
 আদিত হব তোরে
 আর মা মিছে ধোরে—মা
 আদিত হব তোরে
 আর মা মিছে ধোরে
 তুলাবি বল মোরে কি দিয়া
 গগন কাঁদিলে গুমরিয়া—
 ছেরিয়া ছপ মোর কাঁদে সসীরণ
 ছিয়া ছর ছর মেঘ গরজন
 দিলি কি দরশন চমকি গ'নয়ন,
 লুকালি বিজলী ঝলকিয়া
 বাধা যদি দেয় মর প্রান্তর,
 গিরি, নদী, বন, নগর, সাগর
 সকল বাধা দলি আয় মা আয় চমি—
 আয় মা, আয় মা, আয় মা
 আমার অস্তর উজলিয়া—মা

[৯]
 (ক) যা দেবী সর্বভূতেষু
 বিশ্বমায়েতি শব্দিভা
 নমস্তুঞ্জৈ নমস্তুঞ্জৈ
 নমস্তুঞ্জৈ নমো নমঃ ।
 সর্বভূতে বিশ্বমায়ে রূপে
 তোমার স্থিতি
 নমি তোমায় নিতি মাগো
 নমি তোমায় নিতি ।
 রূপং দেহি জয়ং দেহি
 যশো দেহি দিয়া জতি



খ) যা দেবী সর্বভূতেষু
চেতনতা বিধীয়তে
নমস্তস্তৈ নমস্তস্তৈ
নমস্তস্তৈ নমো নমঃ।
সর্বভূতে চেতনা রূপেতে
খাঁক তুমি
প্রণাম তোমারে মাগো
তোমারে প্রণমি।
রূপং দেহি জয়ং দেহি
যাশো দেহি হিমো জহি

গ) যা দেবী সর্বভূতেষু
শক্তিৰূপেণ সংস্থিতা
নমস্তস্তৈ নমস্তস্তৈ
নমস্তস্তৈ নমো নমঃ।
সর্বভূতে তুমি মাগো
পরমা শক্তি
তোমায় জানানি নতি মাগো
তোমায় জানানি নতি
রূপং দেহি জয়ং দেহি
যশো দেহি হিমো জহি

ঘ) যা দেবী সর্বভূতেষু
লক্ষ্মীরূপেণ সংস্থিতা
নমস্তস্তৈ নমস্তস্তৈ
নমস্তস্তৈ নমো নমঃ।
সর্বভূতে লক্ষ্মী তুমি
বিরাঙ্গা নম্পদে
প্রণাম তব পদে মাগো
প্রণাম তব পদে।
রূপং দেহি জয়ং দেহি
যাশো দেহি হিমো জহি

ঙ) যা দেবী সর্বভূতেষু
মাতৃরূপেণ সংস্থিতা
নমস্তস্তৈ নমস্তস্তৈ
নমস্তস্তৈ নমো নমঃ।
সর্বভূতে মাতারূপে
অচ্ছ মহেশ্বরী
প্রণাম তোমায় করি মাগো
প্রণাম তোমায় করি।
রূপং দেহি জয়ং দেহি
যাশো দেহি হিমো জহি

[১০]

(দশমহাঙ্কিতা)

কালী : কালী কপালিনী মুণ্ডধারিণী
শিবাদনা শ্রামা প্রলয়াকারিণী—কালী
তীমা বিবদনা করালী অতিভীষণা

বোল রদন বিপদবারিণী
বরাভয়করা ভুবনতারিণী—কালী।
তারা : তারা লম্বোদরা ঘোরা ভয়ঙ্করা
দানবদলনী কদা ত্রিনয়ণী
শিবৈশোভিত ফলী শশানচারণী
তারা লম্বোদরা ঘোরা ভয়ঙ্করা—
তারা।

ঘোড়শী : ললাটে উজ্জ্বল জ্যোতি
কল্যাণী ঘোড়শী সতী
চতুভূজা ধনুধািনী স্তম্ভধরী সশোভনা
ব্রহ্মা, বিষ্ণু, মহেশ্বর ঈশপরি বিহারিণী
ভুবনেশ্বরী : আকাশজি হেমেশ্বরী
শিবায়ী ভুবনেশ্বরী
ভবানী যোগেশজ্ঞায়ী
যোগমায়া সনাতনী
শিবায়ী ভুবনেশ্বরী।

ভৈরবী : কমলাদনা স্নায়নী ভৈরবী মনমোহিনী
শঙ্খ গ্রন্থধারিণী বিভাধরী বরাননী
কমলাদনা স্নায়নী ভৈরবী মনমোহিনী
—ভৈরবী।

ছিন্নমস্তা : রাধিরসিক্তা গজাহস্তা
এলোকেশী ছিন্নমস্তা
অতিভীষণা হিংসাকৃঙ্কা
খণ্ডমুণ্ডা উলঙ্গিনী
আপন শোণিত পানমস্তা
উগ্রচণ্ডা উন্মাদিনী—ছিন্নমস্তা।

ধুমাবতী : অমঙ্গলা কলহমতী ধুমহস্তা ধুমাবতী
মুখরা বিশ্বা সতী
কাকবধজ রথচারিণী-ধুমাবতী।

বগলা : অমঙ্গলা পীতবদনা বগলা বীরাজনা
—বীরাজনা।

অমঙ্গলা পীতবদনা—
শিলাগদাধারিণী অশিব বিনামিনী
চণ্ডমুণ্ডাহারি সঙ্হারিণী
অমঙ্গলা পীতবদনা বগলা বীরাজনা
—বীরাজনা।
অমঙ্গলা পীতবদনা—বগলা।

মাতঙ্গী : মেঘাঙ্গী উজ্জ্বলা
মেঘাঙ্গী উজ্জ্বলা
মুকুতা মণ্ডিনী
পাশাঙ্কশযুতা
ব্রহ্মদনাস্তিতা
মেঘাঙ্গী উজ্জ্বলা
মাতঙ্গী উজ্জ্বলা
মাতঙ্গী উজ্জ্বলা
কলুষ খণ্ডিনী
ভুবননন্দিতা
তমসাহারিণী
মাতঙ্গী উজ্জ্বলা



কমলা : রক্তপদ্মাসনা চন্দ্রমাবদনা,
কোমলা কমলা মধুহাসিনী,
অমলা কমলা চারু সুভাষিনী
রক্তপদ্মাসনা চন্দ্রমাবদনা—
হস্তী মুকুটপরে চালে শান্তিবাবি,
কমল শোভিত করে জ্ঞানপ্রদায়িনী
অমলা কমলা চারু সুভাষিনী,
রক্তপদ্মাসনা—চন্দ্রমাবদনা—কমলা।

[স্তোত্র]

১ ওম্ ধ্যায়ৈমিত্যঃ মহেশঃ
রজতগিরিনিভঃ
চারু চন্দ্রাবহনম্
রত্নাকজ্জোঙ্কলাঙ্গঃ
পরশুমুখিবরাভীতিহস্তঃ প্রসন্নম্
পদ্মাসীনঃ সমস্তাংস্তমমরগণৈ
ব্যায় কুণ্ডিঃ বদানম্
বিম্বজঃ বিশ্ববিজঃ

নিখিল ভয়ঙ্করঃ
পঞ্চবক্তৃঃ ত্রিনেত্রম্ ॥
নমঃ শিবায় শান্তায়
কায়নরয়ঃ হেতবে।
নিবেদয়ামি চান্দানঃ
ত্বং গতিহ্যৈঃ পরমেশ্বরঃ

২ নাহং তিষ্ঠামি বৈকুণ্ঠে
যোগিনঃ হৃদয়ে ন চ।
মস্তস্তাঃ বহু গায়ন্তি
তত্র তিষ্ঠামি নারদ ॥

৩ প্রাতিমনিমি তমদহঃপরমকর্ষণঃ
পূর্ণং সনাতন পদং পুণ্ড্রোত্তমমাখাম্।
বশ্মিন্দমিঃ জ্ঞানদর্শনশেষমমৃতৌ
রজ্জ্বঃ ভূজঙ্গমইব
প্রতিষ্ঠাসিতংবৈ ॥

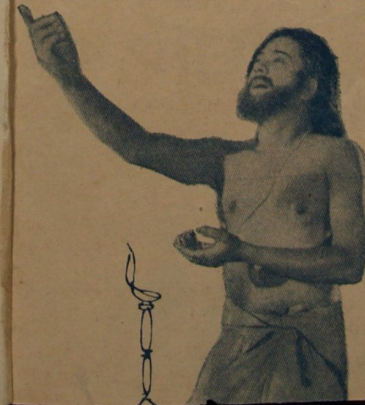
৪ স্বাভ্যাসঃ রথিনঃ বিদ্ধি
শরীরঃ রথমেব চ।
বুদ্ধিস্ত সারথিঃ বিদ্ধি
মম প্রগ্রহমেব চ ॥

৫ পূর্বমস্ত দর্শনার্থং কৈবল্যার্ণং
তথা প্রাথমম্ ॥
পদ্মকবচং উত্তরোরাপি
সংযোগস্তৎ কৃত্তং স্বর্ণং ॥

৬ ওঁ অপবিত্রঃ পবিত্রোবা
দগীরস্থঃ গতোপিবা
যঃ শ্মরং পুণ্ডরীকাকং
ন বাহুভাঃস্বরভাঃ স্তুতিম্ ॥

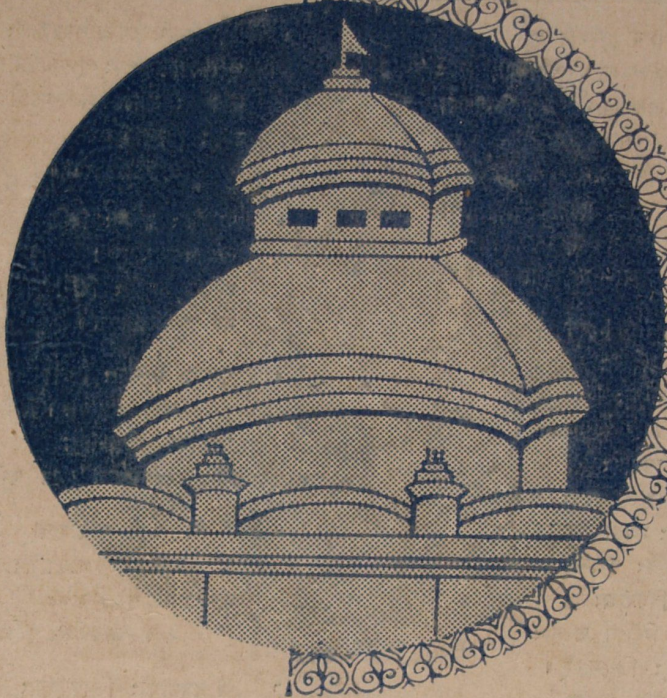
৭ ওঁ মেঘাঙ্গীঃ বিপতাধরাঃ
শব্দশিবারুজাঃ শ্রিনেত্রাঃ পরাং।
কর্ণলিপি মুণ্ডমু মুণ্ড ভয়ংগাঃ
মুণ্ডস্রজাঃ ভীষণাং ॥

৮ বামাধৌক্যে বরাধুজ্ঞে নরঃ শিরঃ
খজাঙ্ক সর্বোত্তরৈ।
দানাতীতি বিমুক্ত কেশচিরাঃ
বন্দে সদা কালীকাম ॥



୧୧ ପୀଠେର ଅବ୍ୟତମ ଶ୍ରେଷ୍ଠ ପୀଠସ୍ଥାବେର ଅବିସ୍ମରଣୀୟ ଚଳଚ୍ଚିତ୍ରାୟଣ !

ଆନନ୍ଦମୟୀ ଟିଏମ୍‌ପିକେର



ସମ୍ପାଦନା

କିର୍ତ୍ତମୁଖ କଳାସ୍ରାଟ



ପରିଚାଳନା ଭୃଗୁନାଥ ରାୟ
ନିୟନ୍ତ୍ରଣାଳୟ ମୁମ୍ବାଇ ପରିବେଷିତ •

ପ୍ରକାଶକ : ପ୍ରଫୁଲ୍ଲ ନାଥ ନିତାଇ ଦତ୍ତ—ଆଶାଲକ୍ଷ୍ମୀ ମୁମ୍ବାଇ ପ୍ରା: ନି:ର ପାଠକ ।

ମୁଦ୍ରକ : କିରଣ ପ୍ରିଣ୍ଟର୍ସ, ହାଉଡା । ଅଲକ୍ଷ୍ମରଣ : ଏମ. କୋଶ୍ଵାରୀ

ସମ୍ପାଦନା ଓ ପରିଚ୍ଛେଦନା : ଶ୍ରୀମଧୁସୂଦନ